

Jaarverslag 2019

Woord vooraf

De Vrienden van Lelie zorggroep zijn in 2019 vooral druk geweest met plannen beramen voor de komende jaren. Een beknopte verantwoording hiervan vindt u in dit jaarverslag.

De financiële verantwoording over boekjaar 2019 wordt separaat aan dit verslag gepubliceerd op de website.

We hopen de gemaakte plannen succesvol te realiseren onder 'het motto' uit Psalm 37,3: *'Vertrouw op de Heere en doe het goede'*.

Visie en missie

Visie

Wij zien een betrokken samenleving die dikwijls er voor de ander wil zijn. Maar die niet altijd weet van hoe en waar nabij te zijn.

De zorg in Nederland is een zegen. Tegelijk ook schraal.

Kwetsbare jongeren in de hulpverlening en ouderen in de zorg hebben recht op aandacht en persoonsgerichte begeleiding.

Nieuwe vriendschappen creëren nieuwe verbindingen van wederkerigheid en nabijheid.

De Bijbel wijst ons wegen om in de gebrokenheid van het leven elkaar lief te hebben en voor elkaar zorg te dragen.

Missie

De vrienden van Lelie zorggroep werken aan aandacht en aanvullende voorzieningen in jeugdhulpverlening en ouderenzorg. We willen meer glimlachen van geluk op de gezichten toveren van de cliënten van Lelie zorggroep. Dit doen we door:

- vriendschappen te faciliteren tussen samenleving en cliënten, tussen informele zorg en formele zorg;
- vanuit een christelijke levensbeschouwing de ontwikkeling van maatschappelijke en medisch-ethische vraagstukken binnen Lelie zorggroep te steunen en deze ook uit te dragen.

Organisatie

Raad van Bestuur van de Stichting Vrienden van Lelie zorggroep bestond in 2019 uit:

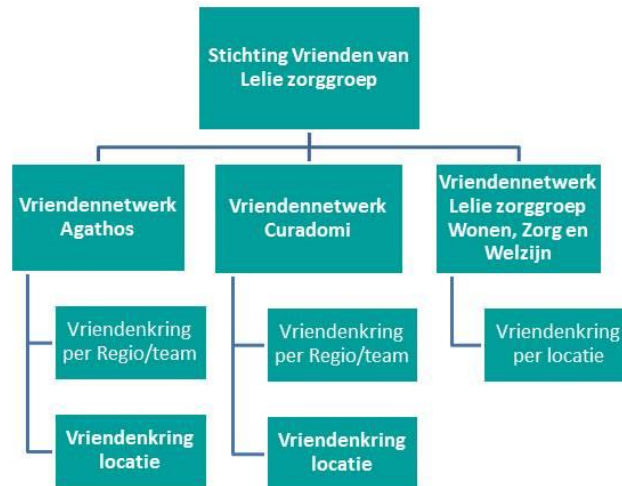
- Hendrik Jan van den Berg, voorzitter
- Joost Zielstra, secretaris en penningmeester

De dagelijkse leiding van het vriendennetwerk ligt sinds 1 juni 2019 in handen van Arthur Alderliesten, Manager Vriendennetwerken.

Er wordt gebruik gemaakt van de ondersteunende diensten van de Serviceorganisatie van Lelie zorggroep.

De bestuursleden ontvingen geen beloning, vacatiegeld of onkostenvergoeding. De medewerkers vallen onder de CAO Verpleeg- en Verzorgingshuizen & Thuiszorg (VVT).

Structuur



Resultaten 2019

Nadat in 2018 de stichting Vrienden van Lelie zorggroep officieel is opgericht, is in 2019 de stichting opgestaan, maar nog nauwelijks naar buiten getreden. De basis is gelegd om in 2020 en verdere jaren vriendschappen te werven en te faciliteren. De resultaten van 2019 vormen de randvoorwaarden voor succes in de toekomst. 2019 was het jaar van de theorie en de voorbereiding; 2020 wordt het jaar van de daad, van de praktijk.

Er is een inhoudelijke verkenning uitgevoerd van de zorg, Lelie zorggroep, gevend Nederland en kerkelijk Nederland die uitmondt in een SWOT-matrix. Op basis van deze matrix zijn de grondlijnen uitgezet en is een Plan van Aanpak opgesteld voor 2020. Hieronder volgen de hoofdlijnen.

Vriendschap

De vriendschappen zijn gericht op de (bovengenoemde missie van) de vriendennetwerken en kunnen zich uiten in:

- Gebed
- Morele steun
- Geld (donaties/schenken)
- Tijd (vrijwillige inzet)

- Intellectuele bijdrage

Werving

Doel van de werving is het werven van:

- Donaties (periodiek en eenmalig), schenkingen van vermogensfondsen, particulieren, ondernemers
- en kerken, nalatenschappen door particulieren
- Subsidies bij fondsen en subsidieverstrekkers
- Middelen en materialen bij ondernemers en kerken
- Tijd (vrijwillige inzet)
- Kennis

Vijf strategische werkprincipes (SLAAG)

Samenwerking - met stakeholders én verbinding met medewerkers Lelie zorggroep;

Lokale verankering - vriendenkringen per locatie en team. De lokale vriendenkringen vormen het gezicht en de harten van de vriendennetwerken. Daar achter functioneert de vriendenstichting meer als met een onzichtbare hand als initiator en facilitator;

Ambassadeurs - medewerkers van Lelie zorggroep zijn de primaire ambassadeurs;

Aansluiting - op en vergroten van bestaande initiatieven;

Gedifferentieerde communicatie - vanuit de drie divisies Agathos, Curadomi en Lelie zorg Wonen, Zorg en Welzijn.

Focus via thema's

Alleen vriendennetwerken met focus zijn in staat om successen en impact te boeken én deze vervolgens te laten zien. Voor 2019-2022 worden drie thema's onderscheiden:

1. Eenzaamheid

Eenzaamheid is een urgent en complex probleem. Naarmate de leeftijd hoger wordt, neme gevoelens van eenzaamheid toe. Van de 75- plussers heeft 54 procent gevoelens van eenzaamheid; 11 procent voelt zich sterk eenzaam. Dat gaat concreet over ruim 700.000 eenzame ouderen. In 2030 kunnen dit er 1,1 miljoen zijn. Dat is zorgwekkend.

Ouderen hebben soms het gevoel dat zij geen zinvol en erkend leven meer leiden. Zij voelen zich eenzaam en dat kan leiden tot ernstige lichamelijk, psychische en financiële gevolgen.

Het thema eenzaamheid en zingeving lijkt ook een rol te spelen bij ouderen om hun leven als voltooid te beschouwen.

Stellen dat eenzaamheid kan worden bestreden zijn wellicht te grootse woorden; wel kan de vriendenstichting eenzame ouderen laten delen in hun eenzaamheid in de hoop dat deze wordt verlicht en tijdelijk wordt opgeheven. Ouderen hebben behoefte om te delen wat ze meemaken en denken, ook m.b.t. zingevingsvragen. Hierop kunnen de vriendschappen die de vriendenstichting faciliteert concreet inzetten.

Op het gebied van eenzaamheid is binnen Lelie zorggroep een werkboek ontwikkeld dat ingezet bij en door mensen die last hebben van gevoelens

van eenzaamheid. Studenten komen in diverse verpleeghuizen om samen met ouderen koekjes te bakken en met elkaar op te eten.

2. Zielzorg

Zielzorg gaat dus over levensvragen en zingeving, zowel over het hiernamaals, als het hiernumaals. Zo stimuleert de vriendenstichting graag de ontwikkeling van bruikbare materialen en methodes om de medewerkers van Lelie zorggroep toe te rusten en cliënten stimuleren na te denken en te spreken over hun diepste verlangens, vragen en twijfels. Zo kan de vriendenstichting bijdragen aan LZG om een christelijke zorgorganisatie te zijn. Met inzet van het lectoraat 'christelijke professie' van de Christelijke Hogeschool Ede wordt ingezet voor de bezinning op wat christelijke zorg behelst. Ook vindt er vorming en toerusting plaats.

3. Internationale zorg

- a. Oekraïne: Jaarlijks gaat een groepje medewerkers vanuit Slingsdael naar Pidbuzh, om de medewerkers van de ouderenzorg instelling daar te trainen in omgaan met moeilijk verstaanbaar gedrag. Ook wordt er training verzorgd met psycho-educatie over verslaving;
- b. Rwanda: samen met Zorgpartners Midden-Holland en het Maasstad Ziekenhuis maakt Lelie zorggroep zich sterk voor het ontwikkelen van zorg voor kwetsbare ouderen en gehandicapten in de gemeenten Rubengera en Kibogora in Rwanda. Daar wordt ondersteuning geboden aan het Kibogora ziekenhuis, met als doel dat er een volwaardig basisziekenhuis beschikbaar is voor de Rwandezen. Medewerkers brachten in 2019 twee bezoeken aan het ziekenhuis én aan de nabijgelegen polytechnische school. Hier wordt les gegeven (train-de-trainer) en 'on the job' getraind zodat de lokale zorgverleners hun werk nog beter kunnen doen. Het gaat hierbij vooral om verpleegkundige en paramedische vaardigheden.

Algemene gegevens

Bezoekadres

Hoofdweg 222
3067 GJ Rotterdam

Postadres

Postbus 8176
3009 AD Rotterdam

Bankgegevens

NL60 INGB 00091 051 06 t.n.v. Stichting Vrienden van Lelie Zorggroep

RSIN

859367976

KvK-nummer

73133434

Mail

www.vriendenvanleliezorggroep.nl

vrienden@leliezorggroep.nl

Telefoon

0900 22 44 777